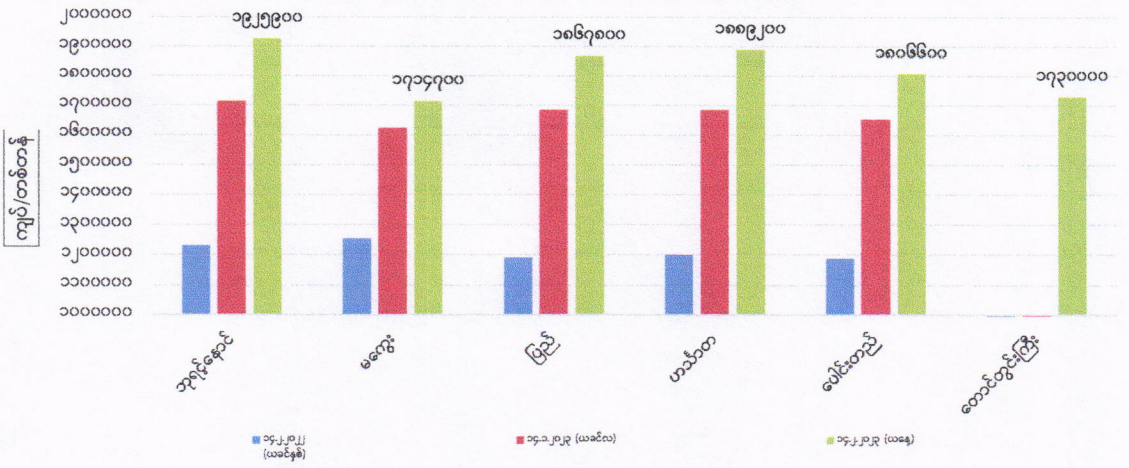
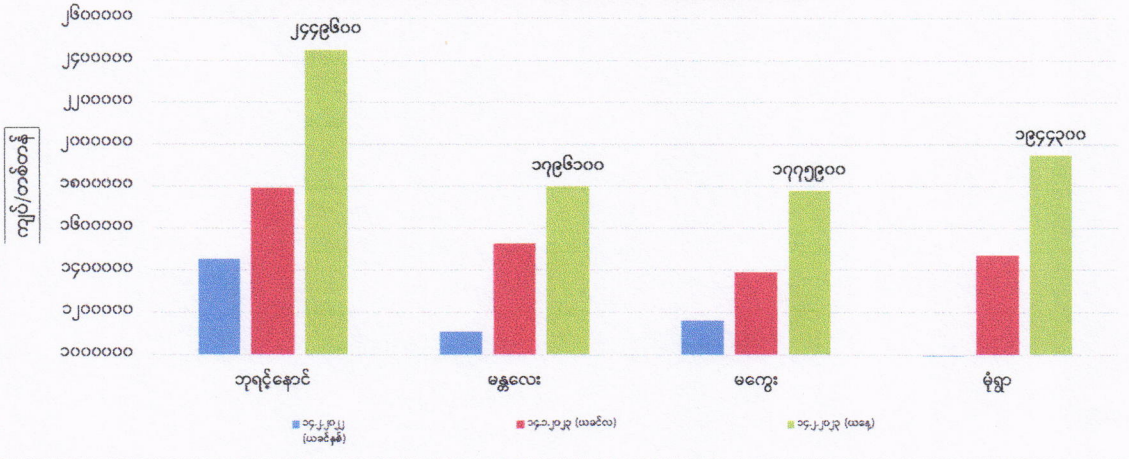


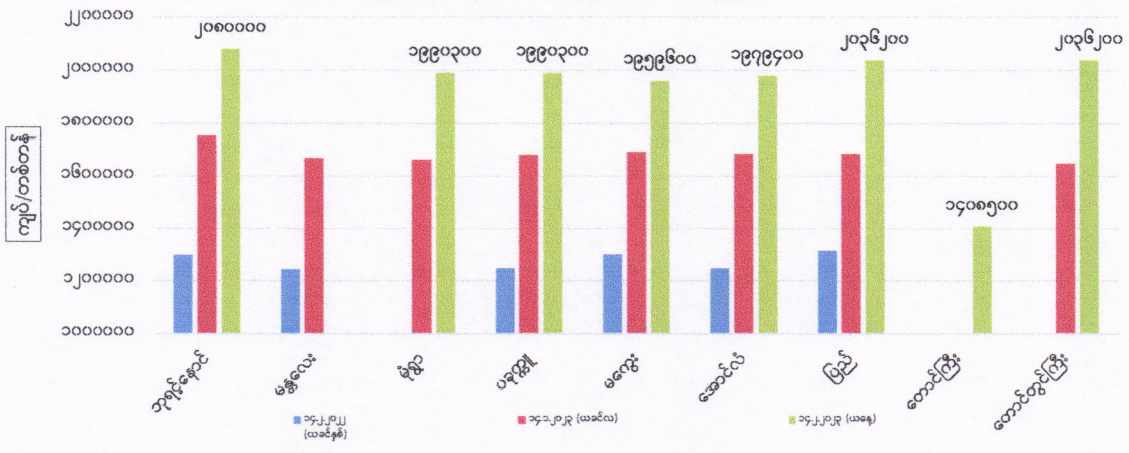
ကုန်စည်ခိုင်အလိုက် မတ်ပဲ ပြည်တွင်း တစ်တန်ဈေးနှုန်းများ



ကုန်စည်ခိုင်အလိုက် ပဲတီစိမ်း ပြည်တွင်း တစ်တန်ဈေးနှုန်းများ



ကုန်စည်ခိုင်အလိုက် ပဲစဉ်းငုံ ပြည်တွင်း တစ်တန်ဈေးနှုန်းများ



ကုန်စည်ခိုင်အလိုက် မတ်ပဲ(Raw)တစ်တန် ဈေးနှုန်းများ ဖြစ်ပေါ်မှု နှိုင်းယှဉ်ချက်ဇယား

ရေတွက်ပုံ - ကျပ်/တန်

စဉ်	ကုန်စည်ခိုင်အမည်	ယနေ့ ၁၄.၂.၂၀၂၃	ယခင်နေ့ ၁၃.၂.၂၀၂၃	နှိုင်းယှဉ်ချက်	သုံးသပ်ချက်
၁	ဘုရင့်နောင်ကုန်စည်ခိုင်	၁၉၂၅၉၀၀	၁၉၀၄၅၀၀	↑ ၂၁၄၀၀	ဘုရင့်နောင်၊ ပြည်၊ ဟင်္သာတနှင့် တောင်တွင်းကြီးကုန်စည်ခိုင်တို့တွင် ပြည်ပကုန်သည် ဝယ်လိုအား များ၍ ဈေးနှုန်းများမြင့်တက်နေပြီး ပေါင်းတည်နှင့် မကွေးကုန်စည်ခိုင်တို့တွင် ဈေးနှုန်းများတည်ငြိမ် နေကြောင်း သိရှိရပါသည်။
၂	မကွေးကုန်စည်ခိုင်	၁၇၁၄၇၀၀	၁၇၁၄၇၀၀	■ -	
၃	ပြည်ကုန်စည်ခိုင်	၁၈၆၇၈၀၀	၁၈၅၂၅၀၀	↑ ၁၅၃၀၀	
၄	ဟင်္သာတကုန်စည်ခိုင်	၁၈၈၉၂၀၀	၁၈၇၆၉၀၀	↑ ၁၂၃၀၀	
၅	ပေါင်းတည်ကုန်စည်ခိုင်	၁၈၀၆၆၀၀	၁၈၀၆၆၀၀	■ -	
၆	တောင်တွင်းကြီးကုန်စည်ခိုင်	၁၇၃၀၀၀၀	၁၆၉၉၄၀၀	↑ ၃၀၆၀၀	

ကုန်စည်ခိုင်အလိုက် ပဲတီစိမ်းတစ်တန်ဈေးနှုန်းများ ဖြစ်ပေါ်မှု နှိုင်းယှဉ်ချက်ဇယား

စဉ်	ကုန်စည်ခိုင်အမည်	ယနေ့ ၁၄.၂.၂၀၂၃	ယခင်နေ့ ၁၃.၂.၂၀၂၃	နှိုင်းယှဉ်ချက်	သုံးသပ်ချက်
၁	ဘုရင့်နောင်ကုန်စည်ခိုင်(ခရမ်းရွှေဝါ)	၂၄၄၉၆၀၀	၂၄၇၀၉၀၀	↓ -၂၁၃၀၀	ဘုရင့်နောင်ကုန်စည်ခိုင်တွင် ဈေးနှုန်းကျဆင်းနေပြီး မန္တလေး၊ မကွေးနှင့် မုံရွာကုန်စည်ခိုင်တို့တွင် ဈေးနှုန်းများတည်ငြိမ်နေကြောင်း သိရှိရပါသည်။
၂	မန္တလေးကုန်စည်ခိုင်	၁၇၉၆၁၀၀	၁၇၉၆၁၀၀	■ -	
၃	မကွေးကုန်စည်ခိုင်	၁၇၇၅၉၀၀	၁၇၇၅၉၀၀	■ -	
၄	မုံရွာကုန်စည်ခိုင်	၁၉၄၄၃၀၀	၁၇၀၇၉၀၀	■ -	

ကုန်စည်ခိုင်အလိုက် ပဲစဉ်းတစ်တန်ဈေးနှုန်းများ ဖြစ်ပေါ်မှု နှိုင်းယှဉ်ချက်ဇယား

စဉ်	ကုန်စည်ခိုင်အမည်	ယနေ့ ၁၄.၂.၂၀၂၃	ယခင်နေ့ ၁၃.၂.၂၀၂၃	နှိုင်းယှဉ်ချက်	သုံးသပ်ချက်
၁	ဘုရင့်နောင်ကုန်စည်ခိုင်	၂၀၈၀၀၀၀	၂၀၆၇၅၀၀	↑ ၁၂၅၀၀	ဘုရင့်နောင်၊ မုံရွာ၊ ပခုက္ကူ၊ မကွေး၊ အောင်လံ၊ ပြည်နှင့် တောင်တွင်းကြီးကုန်စည်ခိုင်တို့တွင် ပြည်ပကုန်သည်ဝယ်လိုအားများပြီး ဈေးနှုန်းများမြင့်တင်နေကြောင်း၊ တောင်ကြီးကုန်စည်ခိုင်တွင်ဈေးနှုန်းတည်ငြိမ်နေပြီး မန္တလေးကုန်စည်ခိုင်တွင် ယနေ့ဈေးမထွက်ကြောင်း သိရှိရပါသည်။
၂	မန္တလေးကုန်စည်ခိုင်		၁၉၅၉၆၀၀		
၃	မုံရွာကုန်စည်ခိုင်	၁၉၉၀၃၀၀	၁၉၂၉၀၀၀	↑ ၆၁၃၀၀	
၄	ပခုက္ကူကုန်စည်ခိုင်	၂၀၂၀၉၀၀	၁၆၅၉၆၀၀	↑ ၃၆၁၃၀၀	
၅	မကွေးကုန်စည်ခိုင်	၁၉၉၀၃၀၀	၁၉၅၉၆၀၀	↑ ၃၀၇၀၀	
၆	အောင်လံကုန်စည်ခိုင်	၂၀၃၆၂၀၀	၁၉၇၄၉၀၀	↑ ၆၁၃၀၀	
၇	ပြည်ကုန်စည်ခိုင်	၁၉၉၀၃၀၀	၁၉၅၉၆၀၀	↑ ၃၀၇၀၀	
၈	တောင်ကြီးကုန်စည်ခိုင်	၁၄၀၈၅၀၀	၁၄၀၈၅၀၀	■ -	
၉	တောင်တွင်းကြီးကုန်စည်ခိုင်	၂၀၃၆၂၀၀	၁၉၂၉၀၀၀	↑ ၁၀၇၂၀၀	